



L'HIVER



L'hiver est la saison qui suit l'automne et qui précède le printemps.

C'est une période qui évoque le froid et la neige.

L'hiver débute le 21 ou 22 décembre et s'achève le 20 mars.

Le **solstice d'hiver** est le jour le plus court de l'année.

Aimez-vous l'hiver ?



Lecteur suivant



Les températures baissent.

Les jours sont raccourcis et peu ensoleillés.

La neige, le verglas et le gel ralentissent la vie.

Toute la **nature est au repos**. Certains animaux s'adaptent différemment à la saison froide. Parfois ils changent la couleur de leur pelage.

Quels phénomènes l'hiver provoque-t-il dans la nature ?



Lecteur suivant



La migration :

Certaines espèces d'oiseaux quittent leur région pour des pays plus chaud où ils trouveront plus de nourriture. Ils voyagent seuls ou en groupe.

Certains voyagent même la nuit.

Connaissez-vous des oiseaux migrateurs ?



Lecteur suivant



L'hibernation :

Pour un animal, c'est l'action de mettre sa vie au ralenti. Ils peuvent abaisser leur température corporelle en dormant à l'abri du froid dans les grottes ou sous la terre. Ils ralentissent le battement de leur cœur et se nourrissent en puisant dans leurs réserves.

Connaissez-vous des animaux qui hibernent ?



Lecteur suivant

LE FROID S'EST ACCENTUÉ

(-15° à Paris et 15 centimètres de neige à Nice!)

De nombreuses victimes sont à déplorer

**Perturbations dans divers secteurs :
LES TRANSPORTS SOUFFRENT DE SÉRIEUX RETARDS**

**La pression du gaz est diminuée d'un quart
...mais une amélioration est prévue pour aujourd'hui**

**UN LENT RÉCHAUFFEMENT
de la température est annoncé
pour la fin de la semaine seulement**

Pour lutter contre la crise
du logement, le préfet
de la Seine ordonne :

**LES
HABITATIONS
NEUVES
inoccupées
SERONT
RÉQUISITIONNÉES
trois mois après
la délivrance
du certificat
de conformité
PLUSIEURS CENTAINES
D'APPARTEMENTS
pourraient ainsi être mis
à la disposition
des Parisiens**

VOIR A LA PAGE 9



Il a fait très froid hier encore.
A Paris le thermomètre mar-
quait -14°, ce qui était le
niveau du froid dans la capitale
depuis le début du siècle. A Lan-
guedoc et à Mulhouse, les tempéra-
tures étaient plus basses encore
(-20°). Il neigait à Nice et en
Corse. Mais, à 1.000 kilomètres

Notre reporter photogra-
phique (dans le titre) : Bre !
il fait froid, semble dire cette
passante qui, émettent-elle, se
hâte. En haut : le temps fait,
tout de même, des heures.
Ces enfants qui jouent au
hockey sur le lac Saint-Croix,
à Enghein, sont eschauf-
fés. Et même une glissade
sur le dos, n'est-ce pas drôle ?
En bas, à gauche : dans une
rue commerçante de Saint-ét.
On se voit obligé de passer
la glace pour qu'un cheval
puisse boire. A droite : le
sardin Albert, à Nice, est
recouvert par la neige. Les
palmiers semblent tous mé-
tamorphosés (Photos de P. L.).

à Bordeaux, la frégate météoro-
logique annonçait +12° à l'aube.
Les pronostics sont maintenant
à la neige. Un courant chaud
avait contourné le cap Nord. Il
descendra vers la mer Cas-
pienne et réchauffera l'Europe.
Ils se rencontreront l'air froid, ce
qui provoquera des chutes de
neige.

Ce réchauffement ne sera pas
total. Quelques degrés seront
ignés sur le gel chaque jour, et
est possible que la semaine pro-
chaine nous ayons les +15° que
nous avions aujourd'hui à l'Océan.

Suite page 2, col. 1.

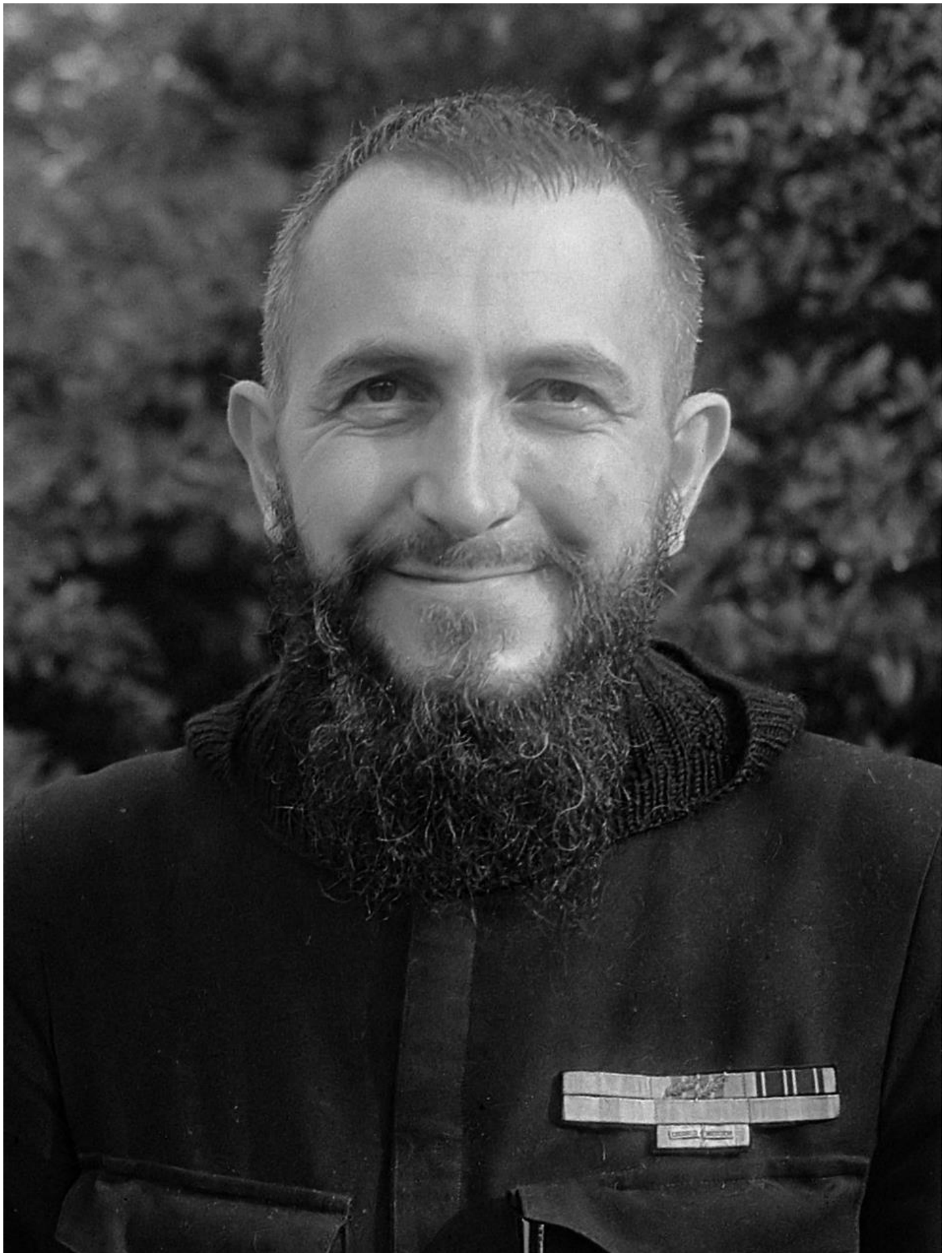


Des hivers rigoureux ont marqués les mémoires, notamment **l'hiver 1954**.

Une première vague de froid accompagnée de chutes de neige s'abat sur le nord et le nord-est de la France la première semaine du mois de janvier. Les températures descendent en dessous de -10 °C ; on relèvera -16 °C à Strasbourg, -18 °C à Nancy et même -30 °C à Wissembourg.



Lecteur suivant



Fin janvier, c'est une seconde vague de froid qui concerne cette fois toute la France. Les principaux cours d'eau gèlent et, à Dunkerque, une banquise se forme.

La rigueur extrême des températures amènera **l'abbé Pierre** à pousser son fameux cri d'alarme, connu sous le nom **d'appel de 1954**. Cet appel provoquera un afflux massif de dons.

Avez-vous des souvenirs de cet événement ?



Lecteur suivant

Boeuf bourguignon



La saison hivernale modifie alors nos activités.

On profite pour **cuisiner** des plats réconfortants, des plats qui tiennent au corps et qui réchauffent.

Quels plats cuisine-t-on en hiver ?

Citez des fruits et légumes de saison.



Lecteur suivant



Recette :

VELOUTE AUX POMMES DE TERRE, CAROTTES ET POIREAUX.

Ingrédients :

350 g de carottes

300 g de pommes de terre

150 g de poireaux

**1 cube de bouillon de volaille
dégraissé**

1,5 l d'eau

Crème fraîche



Lecteur suivant



Préparation :

Pelez, Lavez-les légumes et les découper en petits morceaux.

Mettez-les ensuite dans une cocotte, versez 1,5 l d'eau puis, placez la cocotte au feu et ajoutez le cube de bouillon cuire 30 min, puis mixer le tout.

Dégustez avec de la crème fraîche.



Lecteur suivant



L'hiver est une saison de **fêtes**.

De nos jours, on consomme des produits gastronomiques à l'occasion des repas en famille.

Quelles sont les fêtes en hiver ?

Quels sont les plats traditionnels des fêtes de fin d'année ?



Lecteur suivant



Lors des soirées hivernales,
les familles se retrouvaient
au coin du feu.

Pendant ces **veillées** on se
racontait des histoires ou on
chantait.

C'était un moment fort en
échanges entre les
générations.

Pouvez-vous nous raconter
un souvenir de ces soirées ?

Une chanson ?

Merci de votre participation.

Merci aux résidents de
l'EHPAD de Coinces
de Salbris qui ont participé à
la réalisation de ce livret.