



Ce contenu est rédigé grâce aux ressources de AG&D© et Montessori Lifestyle©
<https://www.ag-d.fr/>



18^E LIVRE HELPY “SECRETS D’ŒUVRES D’ART” N°2

QUELQUES CONSEILS :

- ✓ **Avant de démarrer l'activité**, proposez-la à votre proche : surtout, **ne la lui imposez pas**. Si cela ne le tente pas une première fois, n'hésitez pas à l'y inviter plus tard dans la journée ou dans la semaine !
- ✓ **Pendant toute l'activité, veillez à donner des objets à manipuler** à votre proche : il faut qu'il n'ait à aucun moment les mains vides ! Manipuler apaise et facilite la concentration, disait Maria Montessori !
- ✓ **Asseyez-vous du côté dominant** de votre proche (celui qui est le plus valide).
- ✓ **Soyez patient**, ne bousculez pas votre proche, **respectez les silences**, répétez ce qu'il vous a dit, pour montrer que vous l'écoutez activement. **Valorisez votre proche** en réagissant avec enthousiasme et en affirmant que ce qu'il raconte est sensé.
- ✓ **Clôturez l'activité en 3 temps** : d'abord, remerciez votre proche ; puis, demandez-lui s'il a apprécié cette activité ; enfin, demandez-lui s'il aimerait recommencer !

PRÉPARATION EN AMONT :

- ✓ **Imprimez le livre**, en recto seulement, puis agrafez les différentes pages pour en faire un livre.
- ✓ **Sélectionnez des magazines, des livres, des images** dans lesquels vous chercherez avec votre proche des images pour illustrer les histoires ou thèmes proposés.
- ✓ **Munissez-vous de ciseaux, de colle ou de scotch**.



DÉROULÉ DE L'ATELIER :

1. **Proposez à votre proche de lire ensemble un livre** qui évoquera la thématique du jour et **invitez-le à s'asseoir à vos côtés**, dans un canapé. **Installez-vous de son côté dominant.**
2. **Demandez-lui s'il souhaite lire la première histoire**, ou s'il préfère que vous commenciez.
3. **Laissez-lui la possibilité de vous interrompre** pour commenter, cela n'a pas d'importance !
4. **À la fin de la lecture de la page, demandez-lui s'il a apprécié** cette histoire, si celle-ci a **évoqué des souvenirs.**
5. **À la fin de la première page, proposez à votre proche de changer de lecteur** pour la page suivante.
Et ainsi de suite !
6. **Après avoir lu ensemble les histoires, passez aux questions** : posez à votre proche les questions proposées dans le livret, et réagissez avec chaleur à ses récits, échangez avec lui, posez-lui des questions.
7. **Regardez ensemble et commentez les images imprimées.** Ou bien, **cherchez vous-mêmes, dans des magazines**, des images pour illustrer chaque histoire. **Vous pouvez les coller au dos de l'histoire à laquelle elles correspondent.**
8. **Soyez toujours à l'écoute de votre proche**, n'hésitez pas à interrompre l'atelier à tout moment, s'il se fatigue.
Vous pourrez éventuellement reprendre la conversation plus tard.
9. **À la fin, remerciez votre proche, demandez-lui si cette activité lui a plu** et s'il souhaite continuer une prochaine fois !

TABLEAU N°1

Les époux Arnolfini - Jan van Eyck (1434)



[VOIR LE TABLEAU EN ENTIER](#)

Magnifiquement conservé, ce panneau de chêne est conservé à la **National Gallery** depuis 1843.

On y voit un couple se promettant fidélité, symbolisée par le chien en bas du tableau. L'homme est du côté de la fenêtre et la femme du côté du lit. Et cela montre la répartition des tâches d'un couple au 15^e siècle : l'homme exerce un métier et la femme s'occupe du foyer.

Mais qui sont les personnages ? **Arnolfini**, un riche marchand italien, et son épouse ou bien le peintre et sa femme ?

La ressemblance des visages semble nous amener vers la 2^e solution. Aussi, en 1434, l'épouse du marchand était décédée.

Le tableau est divisé en 2 parties : à gauche, **le monde du vivant** et à droite de **la mort** : une bougie sur le lustre est allumée à gauche, le rouge du lit symbolise le purgatoire. Dans le miroir au centre du tableau, les médaillons représentent **le chemin de croix du Christ** : à gauche Il y est vivant et à droite, Il y est mort. On remarque aussi que les époux ne se tiennent plus la main et que le petit chien a disparu.

TABLEAU N°2

Portrait d'une femme noire - Marie-Guillemine Benoist (1800)



En 1800, les femmes artistes sont rares, et encouragées à se cantonner à des scènes de vie simple, des paysages ou des bouquets de fleurs. **Marie-Guillemine Benoist**, femme à l'esprit libre, ne choisit pas la facilité en réalisant ce portrait, 6 ans après l'abolition de l'esclavage dans les colonies. L'artiste peint son modèle, à la manière d'une femme blanche, dans une pose qui rappelle le **"Portrait de Madame Récamier"** de Jacques-Louis David. En choisissant de parer son modèle de draperies blanches, la couleur associée à la pureté, l'artiste met la femme noire, sur un pied d'égalité avec une aristocrate blanche. Alors, ce tableau est-il **synonyme de liberté** ou au contraire une toile « exotique » ? Marie-Guillemine Benoist ne laisse aucun témoignage écrit manifestant ses intentions anti-esclavagistes. Le mystère reste entier mais la beauté demeure...

TABLEAU N°3

L'atelier du peintre - Gustave Courbet (1854-1855)



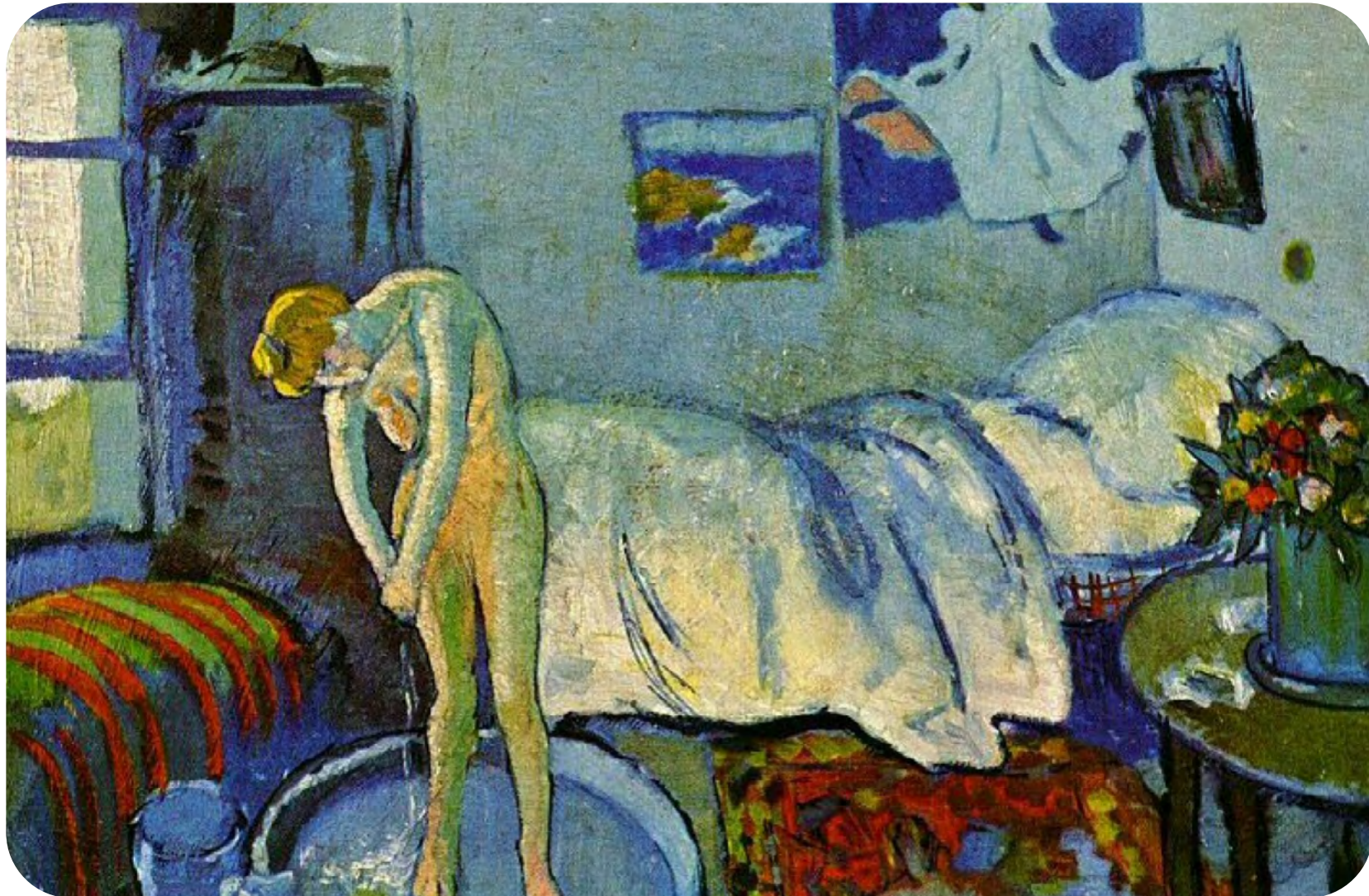
L'Atelier est la composition la plus mystérieuse de **Courbet**. On peut la diviser en 3 parties : **Au centre** se trouve le peintre et son modèle. **À gauche** figurent la misère, la pauvreté, la richesse, les exploités, les exploités, les gens qui vivent de la mort. Parmi eux, un prêtre, un marchand, un chasseur, une mendicante et un ouvrier inactif.

À droite se trouvent les élus, ceux qui soutiennent le monde de l'Art et le peintre. On reconnaît le profil du mécène **Alfred Bruyas** et, derrière lui, de face, le philosophe **Proudhon**. **Baudelaire** est en train de lire. Le couple du premier plan personnifie les amateurs d'art et, près de la fenêtre, deux amants représentent l'amour.

Dans cette vaste allégorie, au centre de tout, le peintre se pose comme médiateur. Courbet affirme ainsi **la fonction sociale de l'artiste**.

TABLEAU N°4

La chambre bleue - Pablo Picasso (1901)



Assommé par la pauvreté **Pablo Picasso** réalise un grand nombre de toiles relatant sa mélancolie et sa tristesse. Au tout début de **sa période bleue** il donne vie au tableau “**La chambre bleue**”.

La solitude colore cette œuvre au parfum maussade.

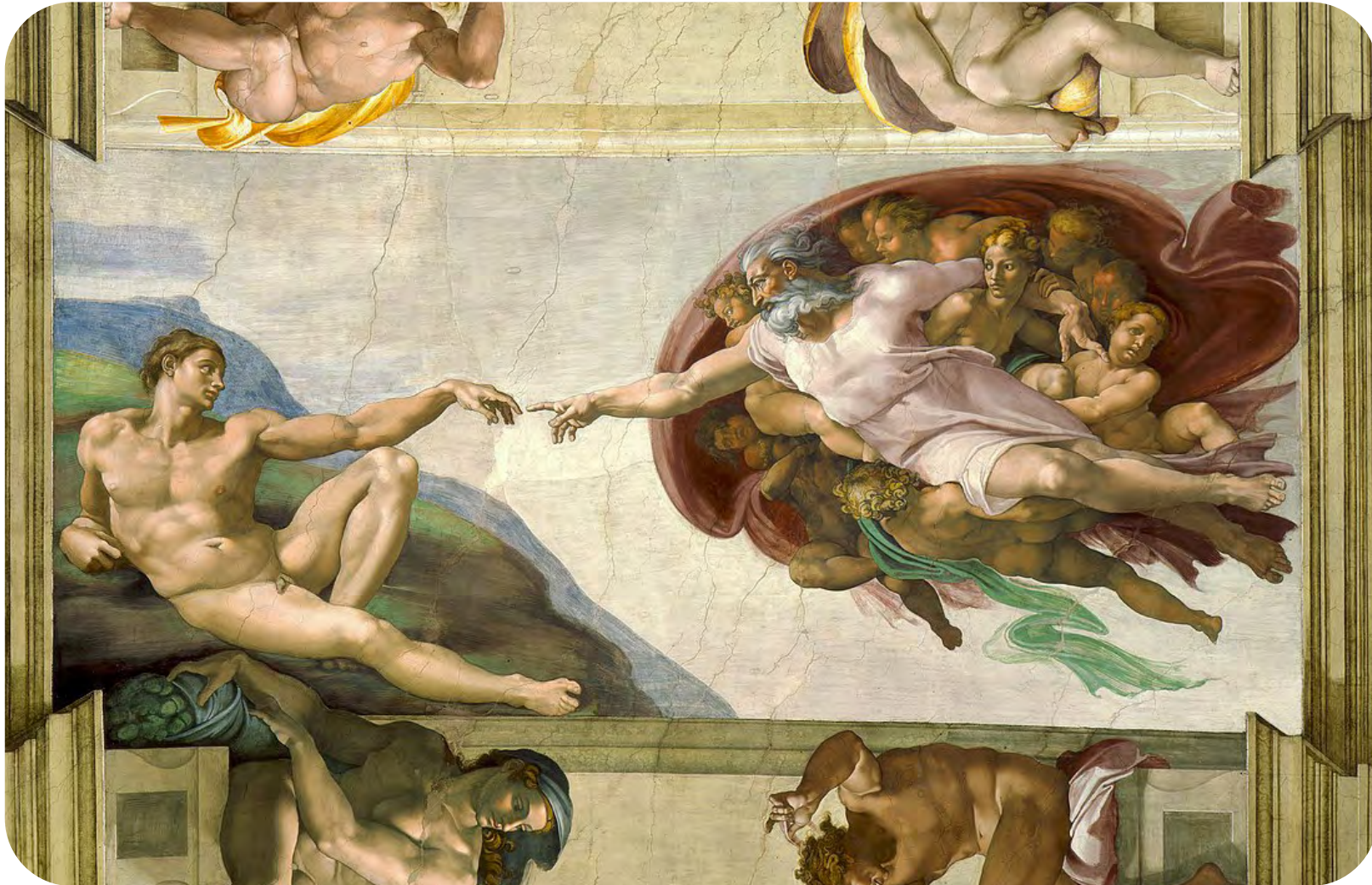
En 1953, un conservateur est intrigué par les coups de pinceaux inhabituels du peintre et la composition étrange du tableau. Il est persuadé que ce tableau cache quelque chose.

C'est dans **les années 90** que la vérité éclate. **Un scanner au rayon X** révèle un autre tableau.

Dissimulé sous une épaisse couche de peinture Picasso avait réalisé **le portrait d'un homme**. Sa précarité ne lui permettant pas d'acheter de nouvelles toiles et son besoin de peindre étant trop pressant, l'artiste se voyait souvent obligé de réutiliser des anciennes toiles. Le mystère demeure encore aujourd'hui sur l'identité de l'homme représenté sur l'ancienne toile.

TABLEAU N°5

La création d'Adam - Michel-Ange (1511)



Icône incontournable, **“la création d’Adam”** habille la voûte centrale de **la chapelle Sixtine** au Vatican. Inspirée du **livre de la Genèse**, il semblerait qu’elle cache un sujet plus sensible que celui de la naissance de l’Humanité.

Derrière Dieu, insufflant la vie à Adam, se déploie une cape aux couleurs rouges. La forme qu'elle prend rappelle celle d'un **cerveau humain**. des détails anatomiques sont nettement reconnaissables. On sait que **Michel-Ange** avait acquis de bonnes connaissances en anatomie lors de son apprentissage à **la Basilique Santo Spirito**.

Il est possible que ce cerveau représente la connaissance divine transmise par Dieu à Adam. Mais cette théorie ne prendrait pas en compte le caractère rebelle de Michel-Ange. Anticonformiste, l’artiste aurait plutôt utilisé cette représentation pour exprimer son désaccord envers le rejet de la science par l’Église.

SECRETS D'ŒUVRE D'ART N°2



LES QUESTIONS

QUESTION 1 :

Quelle est le secret d'œuvre d'Art qui vous a le plus intrigué ?

QUESTION 2 :

Connaissez-vous d'autres tableaux célèbres ? Si oui lesquels ?

QUIZ :

Quel peintre à réaliser les célèbres Tournesols ?

- Pablo Picasso
- Frida Kahlo
- Vincent van Gogh

Réponse : Vincent van Gogh